

Titre du site

Le tuto de la blague à tabac !

Besoin d'inspiration avant de commencer ? [Voir la galerie photo des réalisations.](#)

C'est la première fois que je fais un tuto... Par conséquent il n'est sans doute pas parfait. J'ai peut-être oublié des éléments ou pas assez détaillé certaines étapes ; si c'est le cas laissez-moi un commentaire et j'essaierai de rectifier ! Dans tous les cas je vous demande un peu d'indulgence 😊

Allez c'est parti ! (avec un super [fond musical](#) c'est encore mieux).

Pour une pochette / blague à tabac de 9×16 cm, vous aurez besoin :

- de tissu extérieur, plutôt épais et résistant ; sachez qu'au fond du sac, il deviendra vite crasseux...
- de tissu de doublure ; celui-ci ne doit pas être trop fin car il sera souvent sollicité au niveau de l'ouverture ;
- de 1m60 de biais de 4 cm de large, c'est-à-dire 1 cm une fois plié et replié.
Personnellement j'en ai pris 2m, j'aime bien me laisser de la marge en cas d'erreur ;
- de 9,5 cm d'élastique fin (le mien fait 5mm de large)
- de velcro (j'y pense seulement maintenant, mais on peut aussi mettre des pressions... J'ai jamais essayé)
- d'une fermeture éclair classique de 15 cm
- gardez des chutes de votre tissu extérieur ou d'un autre tissu épais, elles serviront de renfort derrière le velcro.



J'ai rajouté un rectangle de 7×6,5 cm que j'avais oublié sur la photo. C'est celui qui sert à ranger le briquet en bas à droite quand la blague à tabac est ouverte. Les marges de couture sont comprises dedans.)

Les marges de couture (1,5 cm ou 5/8 ») pour la fixation de la fermeture éclair sont comprises dans les dimensions données sur l'image (sur les 2 morceaux de tissu extérieur et sur le fond de poche) ; il n'y a pas de marge de couture à prendre en compte pour les bords extérieurs puisque nous allons poser du biais sur le tour.

Pour la découpe, placez toujours la largeur de 16 cm perpendiculaire au droit-fil, ainsi que la largeur de 6,5 cm du petit rectangle que j'avais oublié sur la photo.

Cette blague à tabac est réalisée dans un vieux jean que ma sœur ne mettait plus. La doublure est un voile de coton léger que j'ai entoilé.

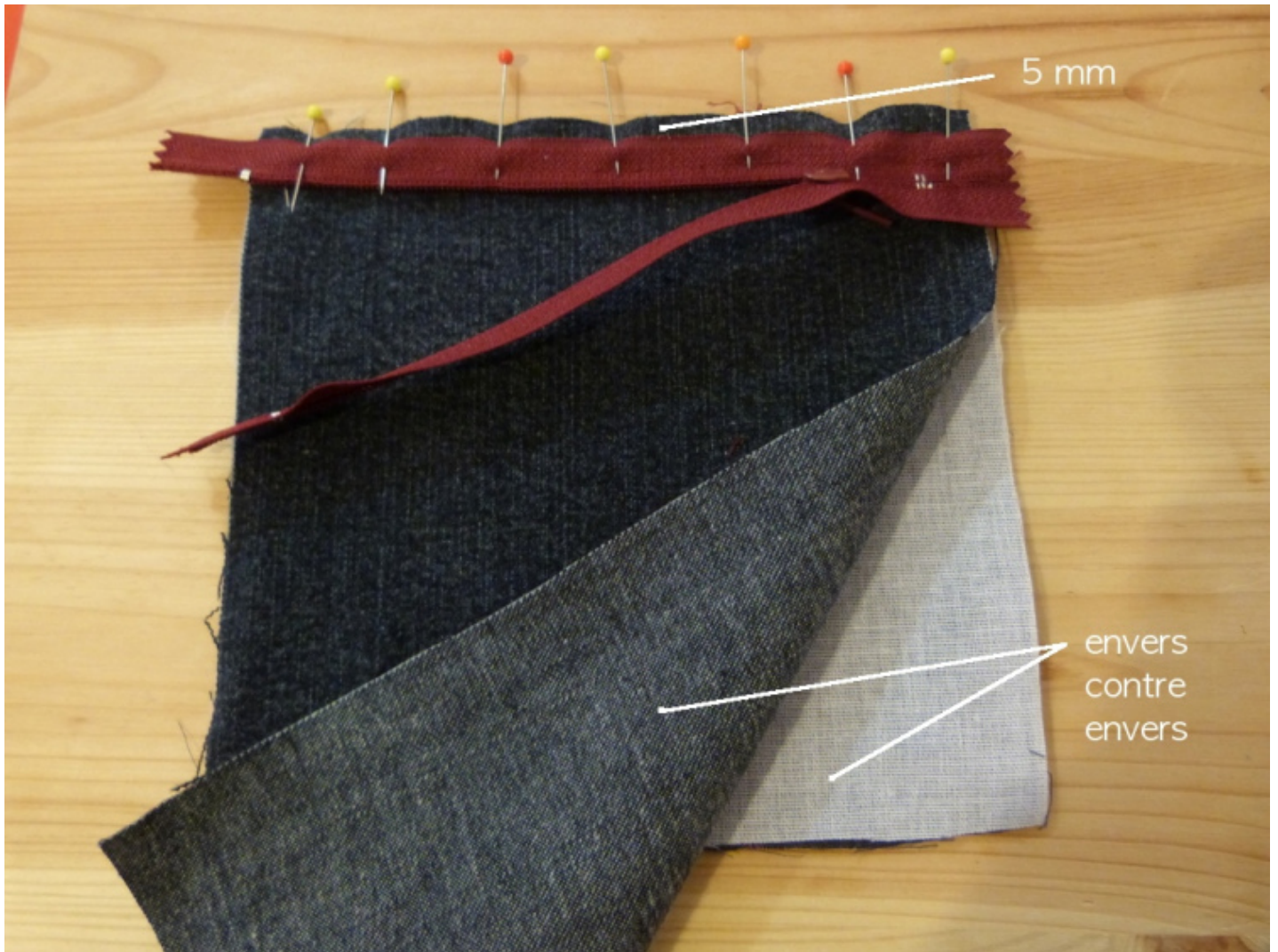
1ere étape : mettre en place la pochette arrière

zippée

Placez le fond de poche contre le tissu extérieur #2 ENVERS contre ENVERS, une fois n'est pas coutume 😊 et épinglez en place.



Épinglez ensuite la fermeture de manière à ce que la future couture se retrouve à 1,5cm du bord du tissu : je précise cela car ici, le côté de ma fermeture mesure 1 cm. J'ai donc décalé celle-ci de 5mm par rapport au bord du tissu :



Attention à positionner l'arrêt métallique de la fermeture de manière à ce qu'il ne se retrouve pas sous le biais à la fin (à 1 cm du bord minimum)

Il ne reste plus qu'à coudre à 1,5 cm du bord, avec un pied pour fermeture éclair.



Recoupez l'excédent de tissu de 5mm :



Et surfilez. Pour ma part, j'utilise un point zig-zag et un pied pour surjet (photo prise depuis l'arrière de ma machine à coudre) :





Surpiquez ensuite à quelques millimètres du bord.
Voilà ce que ça donne devant...



...Et derrière :



Maintenant on s'attaque à l'autre côté de la fermeture.
Et, euh, c'est là que je me rends compte qu'il me manque une photo importante pour comprendre comment ça va se mettre en place... C'est pourquoi vous avez droit à un mâââgnifique schéma à la place :

schéma



En gros, lors de cette deuxième étape de la fixation de la fermeture, cette dernière va se retrouver en sandwich entre le fond de poche et le tissu extérieur #1 (le petit morceau). Vous pouvez tenter de tout fixer en une fois si vous le sentez, ou faire comme moi et coudre le tout en 2 fois :

Par exemple, commencez par coudre le tissu ext. #1, endroit du tissu contre endroit de la fermeture. Ici j'ai toujours mon petit décalage de 5 mm :



Puis repliez le fond de poche comme sur le schéma et cousez de nouveau à 1,5mm (et revoilà la sous-préfète le décalage de 5 mm entre le bord de la fermeture et le bord du tissu)

Après avoir recoupé le surplus de 5mm, vous devriez avoir ça :



Surfilez comme précédemment :



Et surpiquez comme précédemment.

Maintenant vous avez ça :



Et vous pouvez vous faire un petit café, ça fait pas de mal.

2 étape : coudre le velcro (ou les boutons pressions)

Mettre en place le velcro au tout début est très utile pour qu'il ne se voit pas sur la pochette finie...

J'ai coupé de petits carrés de velcro mais rien ne vous empêche de coudre plutôt une bande horizontale, si vous préférez.



Repliez le bas du tissu extérieur une fois...



Et une deuxième fois. Le bord plié doit se retrouver au niveau du haut de la fermeture éclair :



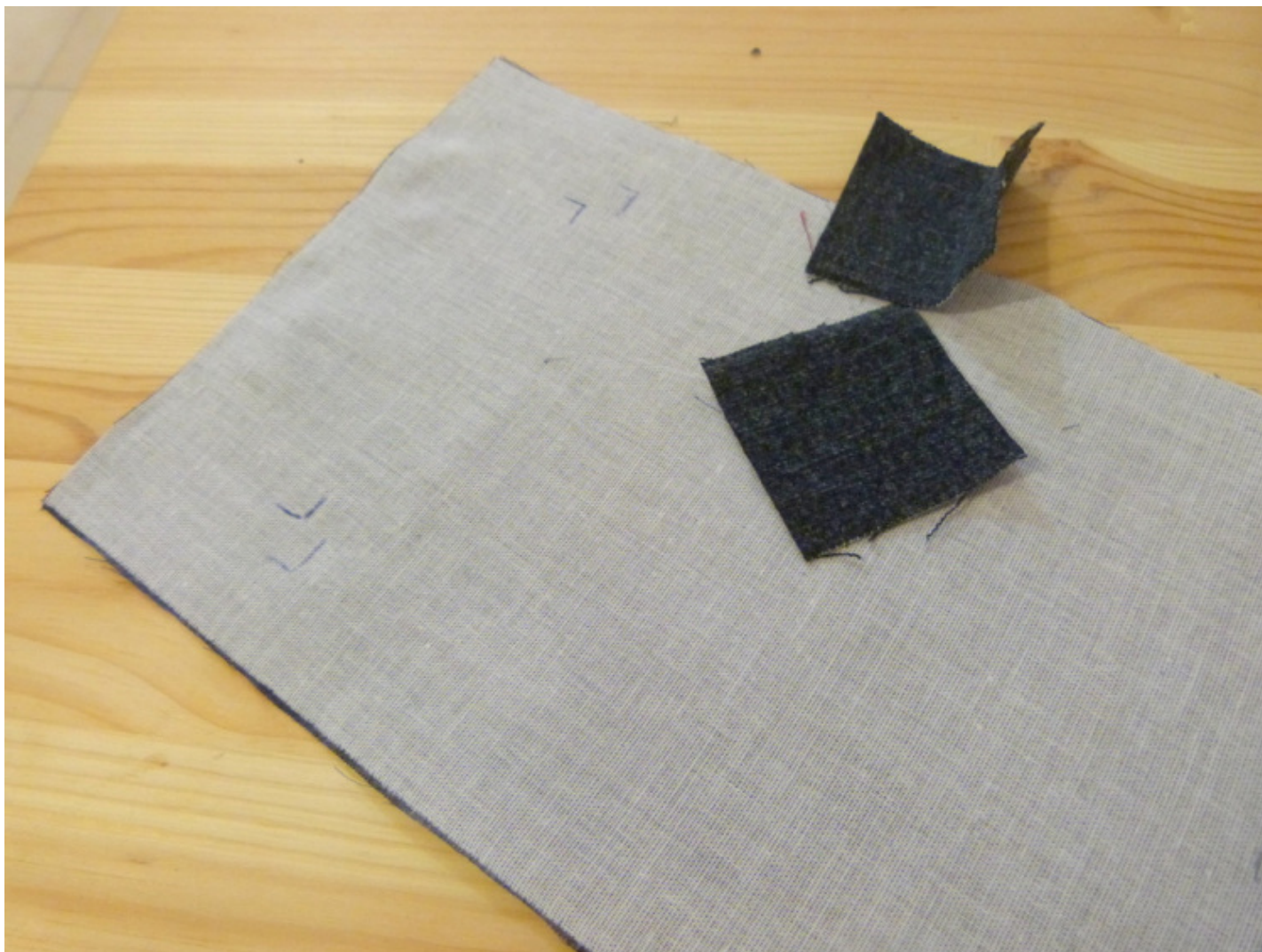
Marquez l'emplacement des carrés de velcro sur l'extérieur :



Et sur le haut de la doublure, après quelques savants calculs et mesures minutieuses :



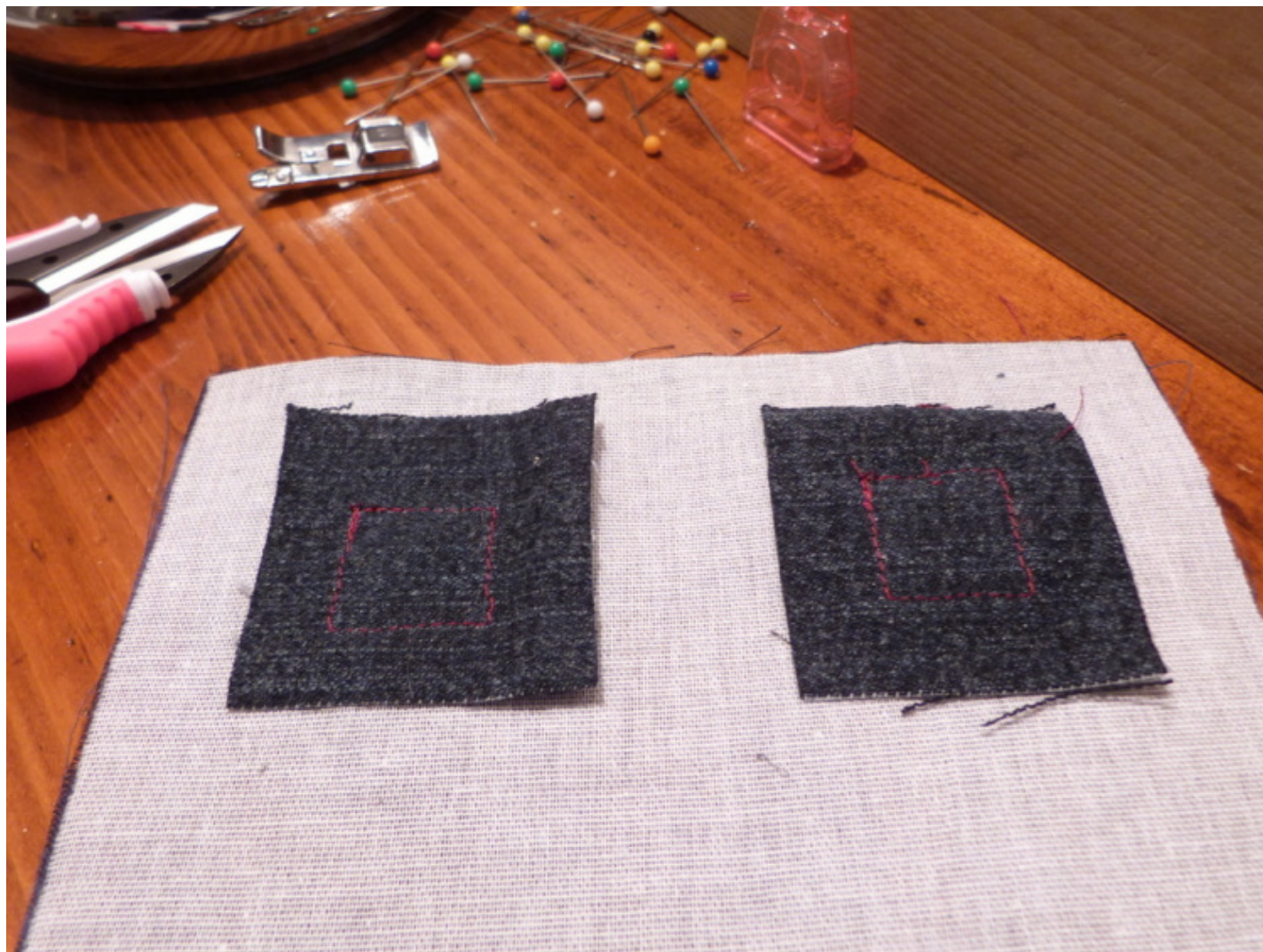
Sur l'envers de la doublure, nous allons placer des renforts :



Epinglez velcro et renforts et... Cousez. Pour mes premières versions de la « blagataba », j'avais fait des points zig-zag, mais cette fois je n'avais pas envie de m'embêter :



Voici ce que ça donne derrière :



3e étape : coudre les petits rangements

J'avoue, c'est là que ça devient un petit peu pénible... Mieux vaut avoir l'esprit frais et les idées claires. Ce n'est pas très compliqué mais il y a un ordre précis à suivre, sous peine de devoir découdre (rha je déteste ça)...

Alors alors, commencez par couper 2 longueurs de biais (plié 1 fois, largeur obtenue = 2 cm) de 25,5 cm chacune, que vous allez coudre ensemble envers contre envers, à quelques mm du bord :



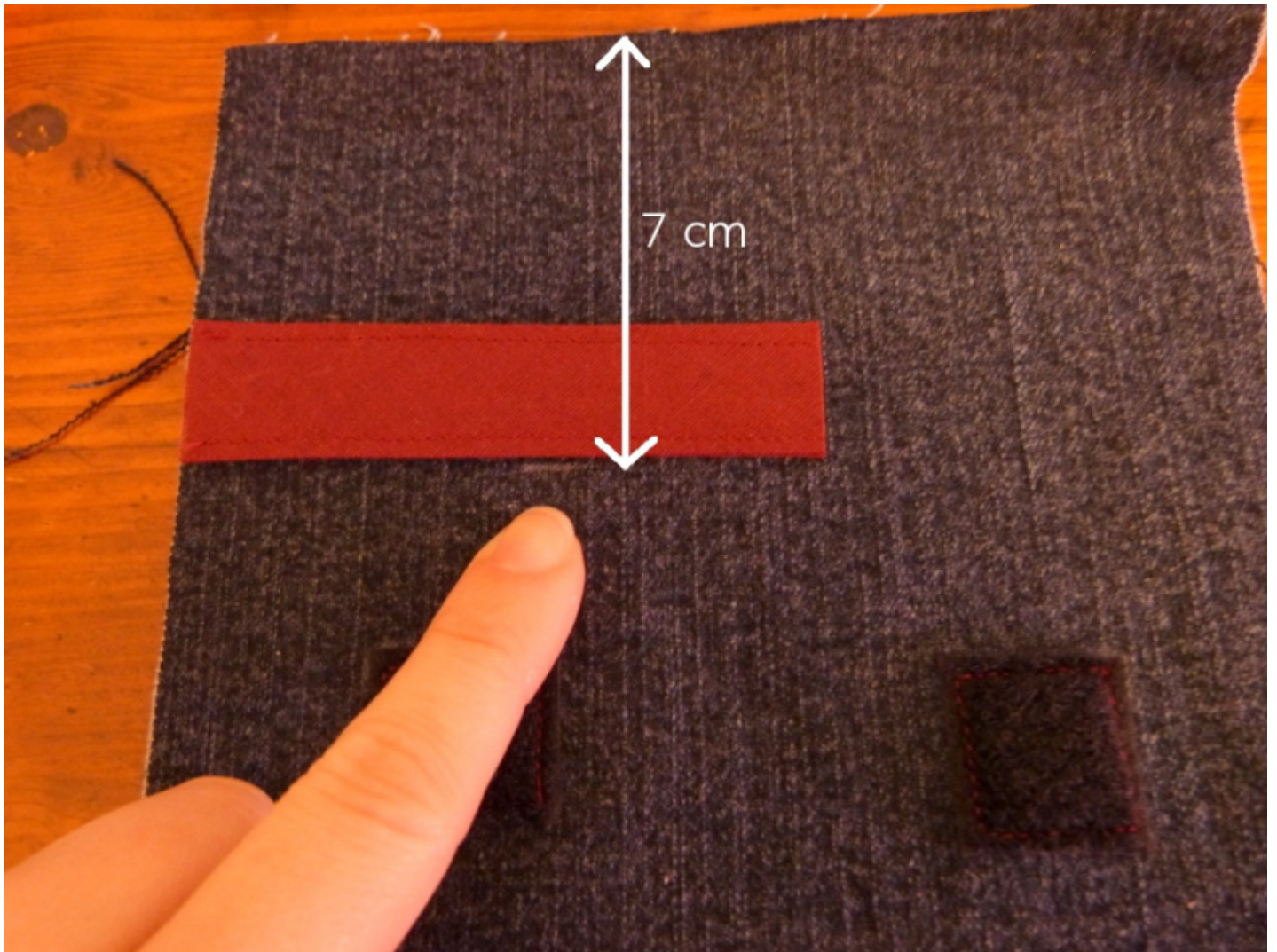
Afin d'obtenir ceci :



Puis recoupez la bande ainsi obtenue à 9,5 cm.



Ce qui nous donne un morceau de 9,5 cm, et un morceau de 16cm. Vous pouvez mettre ce dernier de côté car il ne sera posé qu'à la fin. Pour l'instant, placez le morceau de 9,5 mm à 7 cm du bord comme ci-dessous :



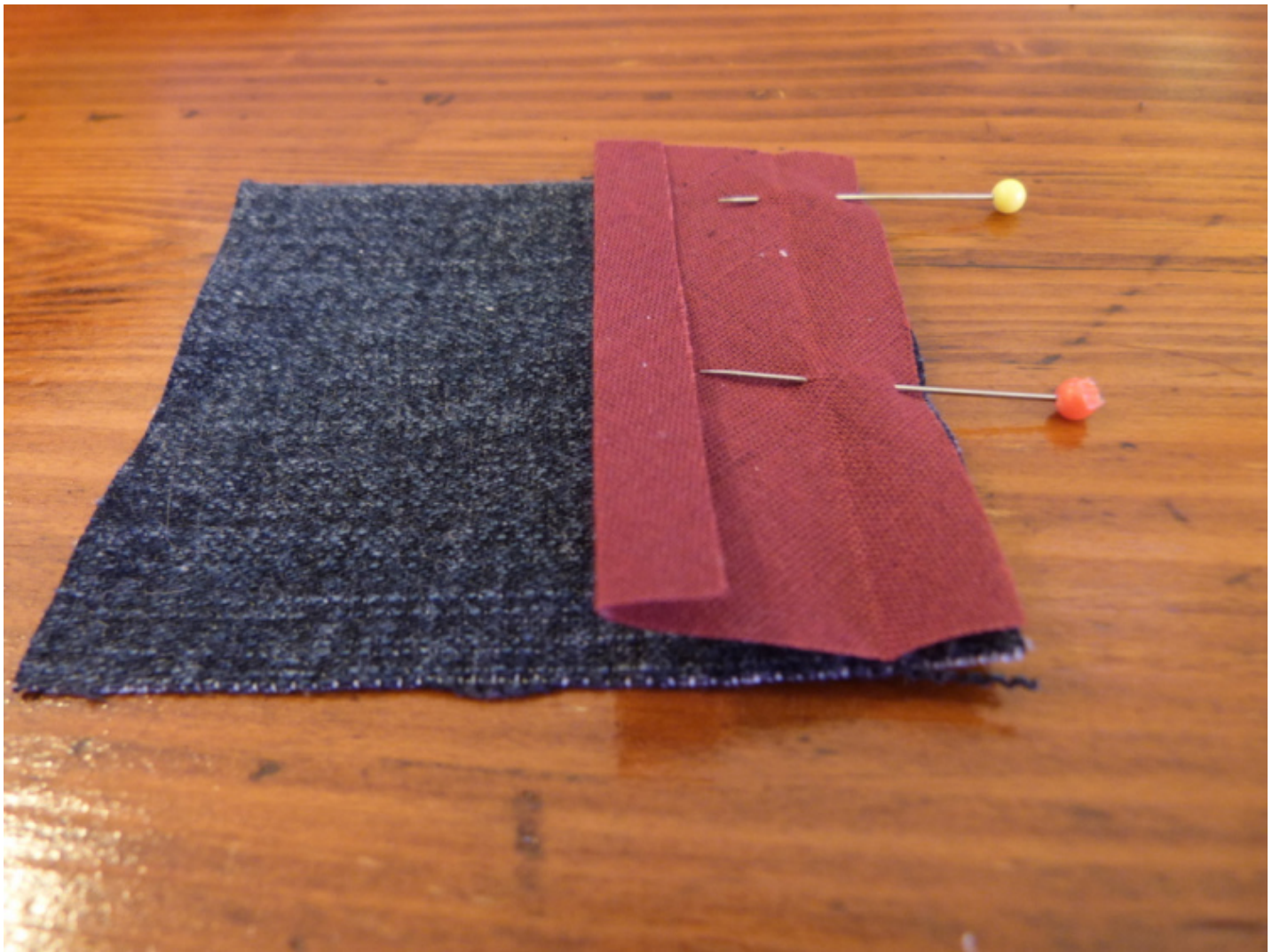
Cousez en place par dessus la surpiqûre, uniquement sur la partie basse du morceau de biais :

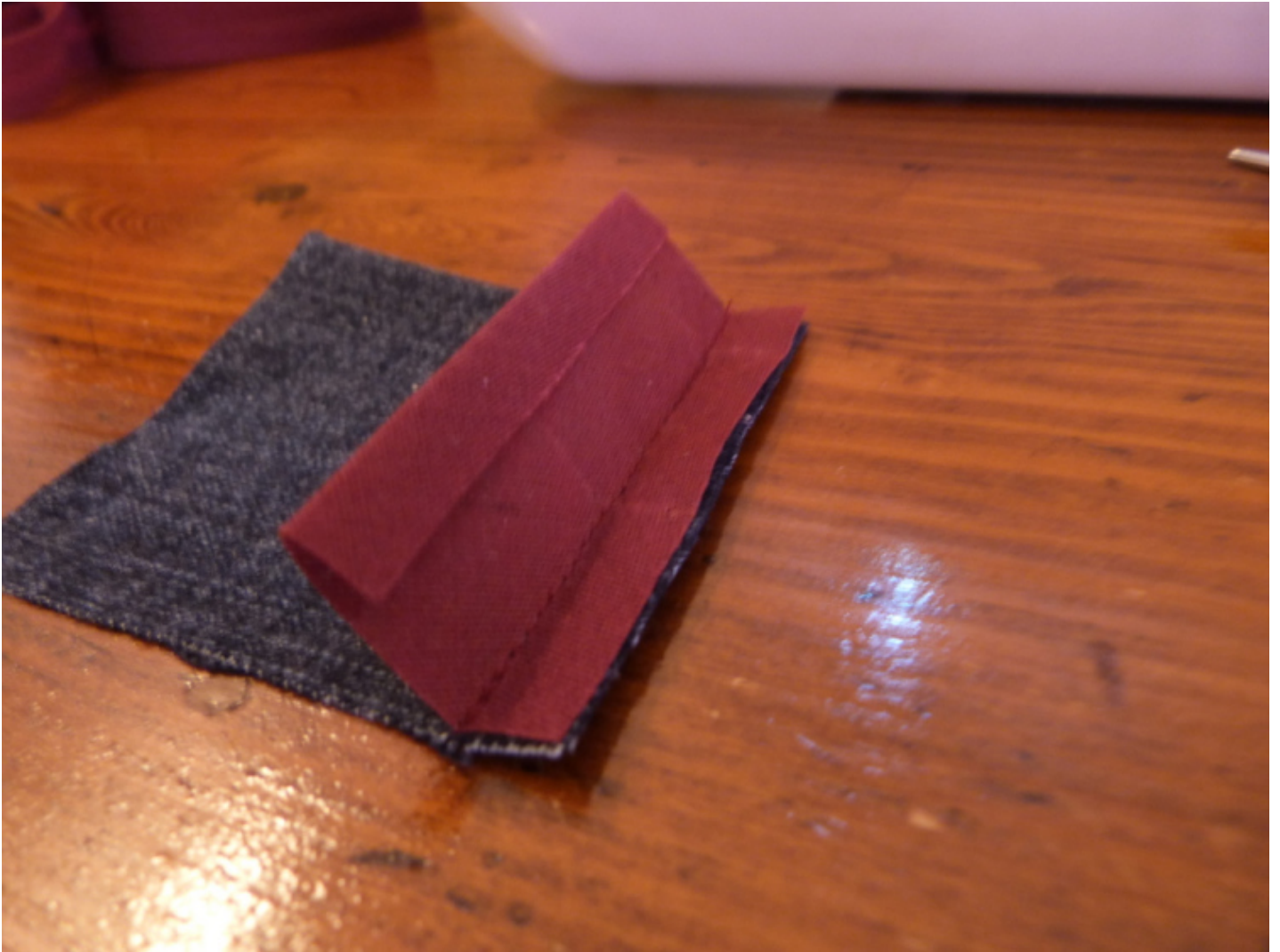


C'est là qu'entre en scène le petit rectangle de 7×6,5 cm que j'avais oublié au début...
Coupez également un morceau de biais de 6,5 cm.



Posez ce morceau de biais sur une des largeurs du rectangle et cousez à 1 cm du bord (pour un biais de 20 mm)





Repliez, épinglez et surpiquez :



Tracez une ligne à 1,5 cm du bord sur l'autre largeur :



Et positionnez le rectangle pour cette ligne coïncide avec le bord du biais que nous avons posé précédemment. Piquez sur la ligne.



Repliez le rectangle cousu pour former la poche :



Et surpiquez à quelques mm du bord.



Coupez un morceau d'élastique de 9,5 cm de long :



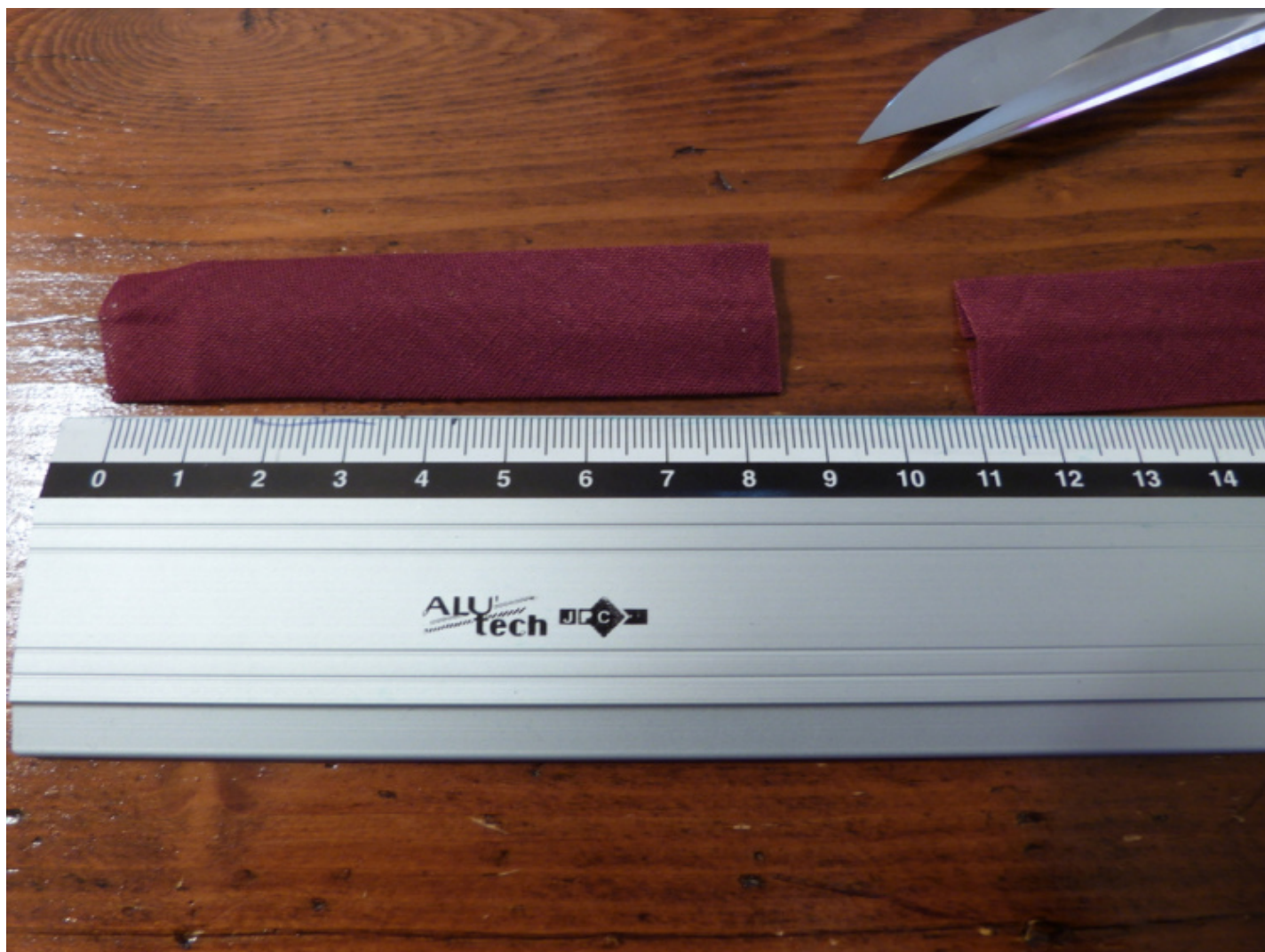
Positionnez-le de manière à l'aligner avec le haut de la poche que vous venez de mettre en place, et épinglez :



Tracez un repère pour l'étape suivante, en prolongeant le bord de la poche :



Coupez un morceau de biais de 8,5 cm de long :



Nous allons le coudre à cheval sur : la poche à briquet d'un côté (le rectangle de 7×6,5cm) et le rangement pour paquet de feuilles de l'autre.



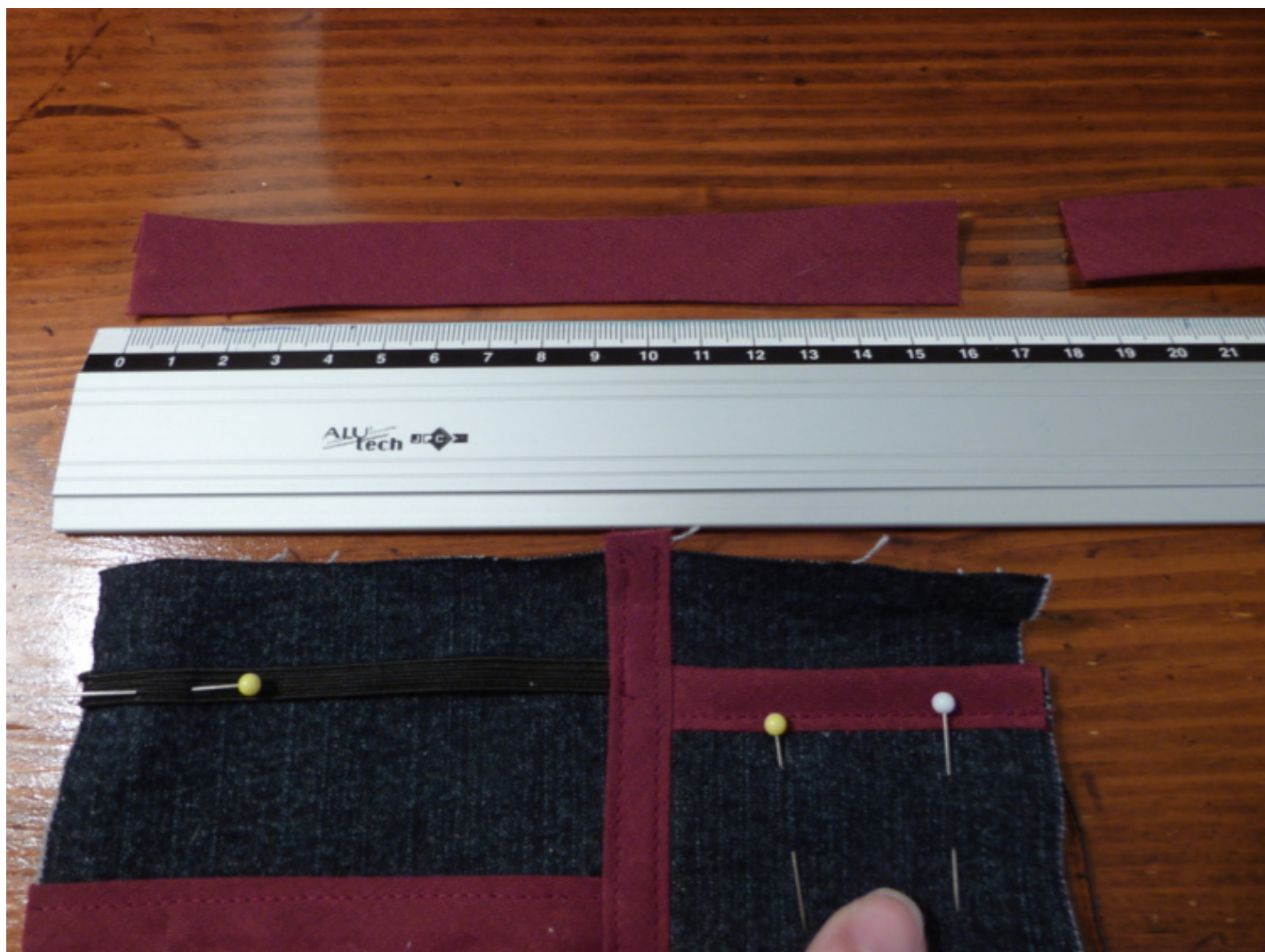






Maintenant il faut poser du biais sur le bord haut de ces rangements. Attention, il faudra coudre la doublure et le tissu extérieur ensemble avec ce biais !

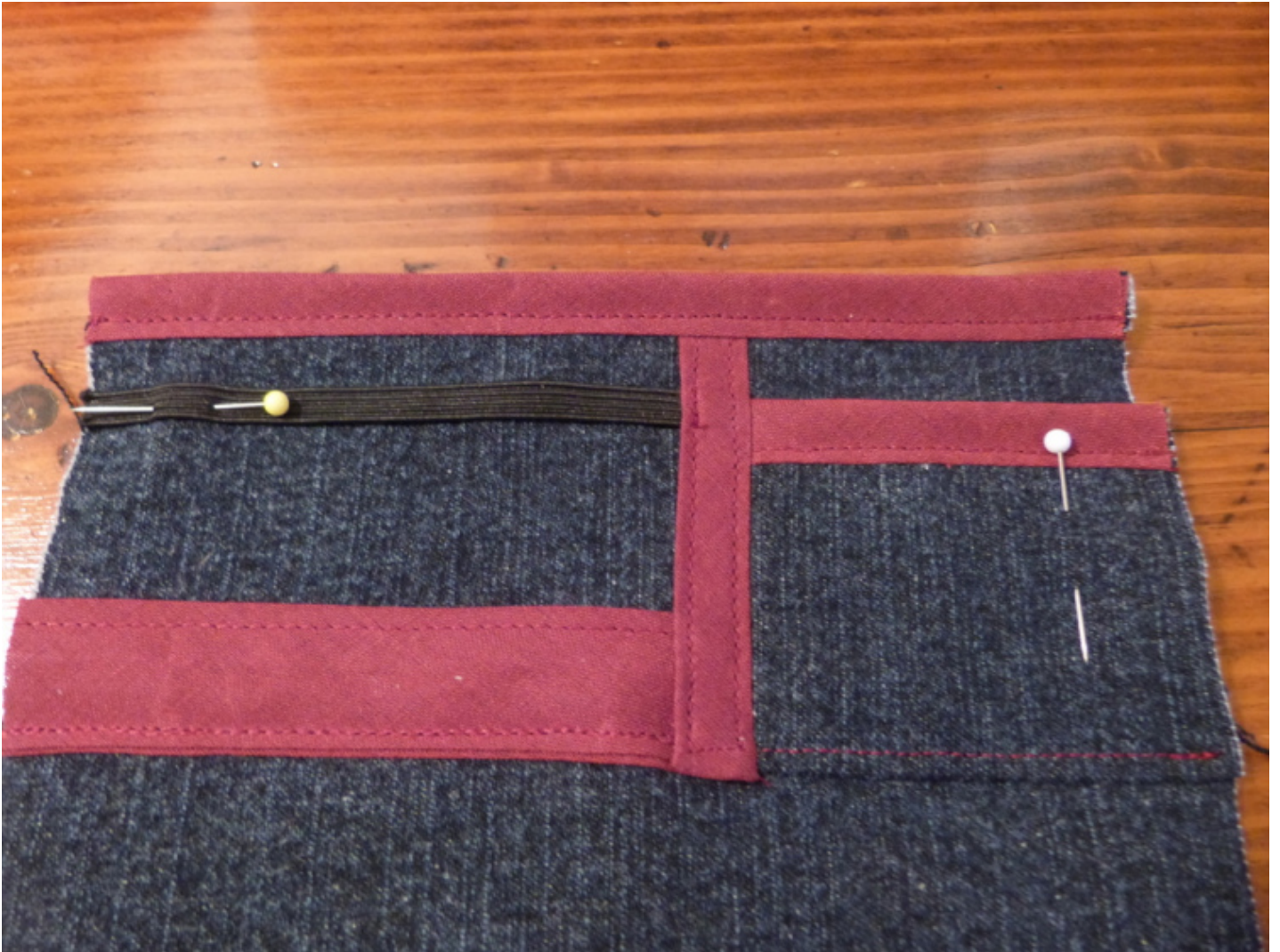
Coupez un morceau de biais de 16 cm :



Et posez-le comme sur le bord de la poche à briquet (voir photo plus haut). Je répète, n'oubliez pas que ce morceau de biais doit prendre « en sandwich » le tissu extérieur ET la doublure.







Tadaaam !!

4e étape : coudre la bande centrale et poser le biais sur le tour

Repliez la blague à tabac à 8,5 cm :



Vous aviez mis de côté un morceau de biais de 16 cm à l'étape précédente. Placez-le à 2,5 cm du bord replié et épinglez-le (pas trop près des bords). Ou si vous préférez, vous pouvez coudre quelques points sur les côtés pour le maintenir en place.



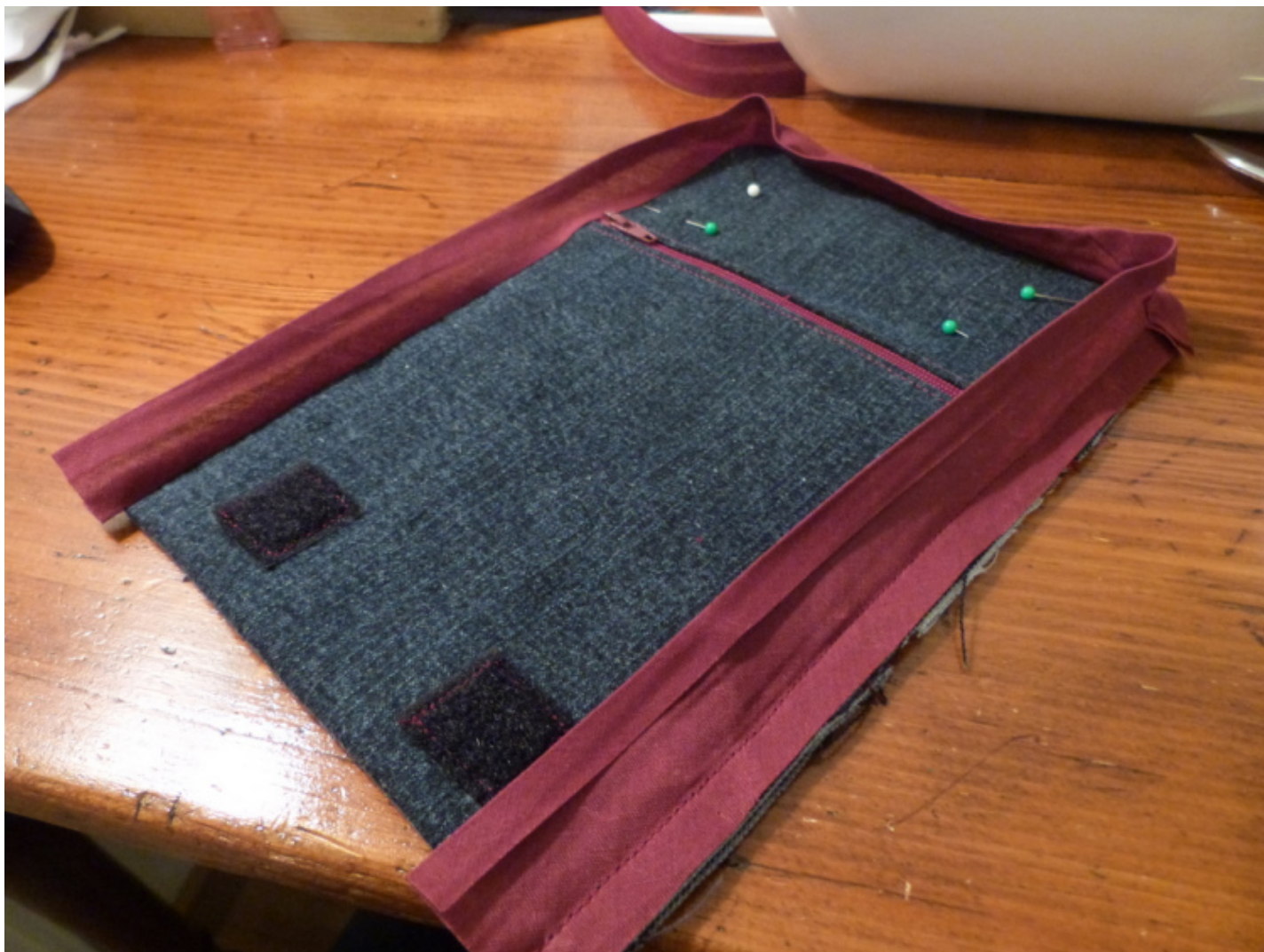
Recoupez l'excédent de la fermeture éclair :



Vous pouvez recouper 2 coins pour les arrondir (je me suis aidée d'une bougie) :



Positionnez le biais le long des bords (comme aux étapes précédentes) en le mettant en forme au fer à repasser si besoin :



Puis cousez, repliez, surpiquez comme précédemment, faites éventuellement quelques points de surjet aux extrémités pour éviter que ça s'effiloche, et...



Voilà !

N'hésitez pas à m'envoyer les photos de vos blagatabas pour figurer dans la [galerie](#) ! Si vous avez un blog ou un profil Thread & Needles, vous pouvez le laisser en commentaire